



MINISTÈRE  
DE L'ÉDUCATION  
NATIONALE, DE  
L'ENSEIGNEMENT  
SUPÉRIEUR ET DE  
LA RECHERCHE

# Lancement de l'opération ASEU par la ministre, lundi 18 mai

- Une opération portée par la ministre : label ASEU pour l'année 2015-2016
- Un discours de la ministre mobilisateur et fédérateur
- Des convictions affirmées, des objectifs fixés et une ambition dont nous devons prendre la mesure
- Une feuille de route tracée et jalonnée : de grands événements sportifs et des journées thématiques
- Une opportunité à saisir par l'ensemble des acteurs concernés et réunis à l'occasion de ce PNF
- Une opération inédite, anticipée et préparée

# Un discours mobilisateur et fédérateur

- Le MENESR à travers cette opération, veut promouvoir au bénéfice des élèves le développement des pratiques sportives, et des valeurs qu'elles portent , à l'école et à l'université
- L'objectif est de mettre en avant le sport comme vecteur des valeurs éducatives et citoyennes à l'Ecole, et hors de l'école, avec un large réseau associatif qui donne à chacun la possibilité de découvrir et de pratiquer une multitude d'activités.
- Cette année doit permettre de souligner que le sport et l'Ecole s'appuient sur les mêmes valeurs : le goût de l'effort, la persévérance, la volonté de progresser, le respect des autres, de soi et des règles.

# Des convictions affirmées et une ambition dont nous devons prendre la mesure

- 4 grands objectifs visés

- 2 enjeux sociaux majeurs

autour du « vivre ensemble » et de la santé

- Former ce citoyen sportif, physiquement éduqué, lucide, autonome, capable de gérer son « capital santé », maintenant et tout au long de la vie

# Les objectifs éducatifs

- L'année du Sport de l'école à l'université doit permettre la construction d'actions partenariales, visant à **développer la pratique sportive** dès le plus jeune âge à l'école.
- Actions jalonnant toute l'année scolaire 2015/2016 d'actions éducatives liant les thématiques sportives et européenne/internationale, en s'appuyant sur la diversité et la richesse des réseaux éducatifs.
- ❖ AXE 1 : **Valoriser la pratique du sport**, notamment à l'école (EPS et sport scolaire).
- ❖ AXE 2 : Valoriser **le sport comme outil pédagogique** (approches croisées)
- ❖ AXE 3 : Mobiliser le sport pour **renforcer les liens** :
  - \* liens entre parents et milieu éducatif,
  - \* corriger les inégalités d'accès à la pratique sportives,
  - \* Education prioritaire, et pratique des filles.



# 1) Valoriser les pratiques sportives à l'école, et en premier lieu l'éducation physique et sportive (EPS) et le sport scolaire pour

- Améliorer les capacités physiques, motrices et organiques des jeunes dans un but de bien-être et de santé ;
- Permettre à ces jeunes d'accéder au domaine de la culture que représente l'ensemble des activités physiques, sportives et artistiques ;
- Faire acquérir à ce jeune public les compétences nécessaires à l'entretien de leur vie physique et citoyenne à l'âge adulte.

## 2) Valoriser les pratiques sportives dans l'enseignement supérieur pour

- Améliorer la santé, le développement personnel et le bien-être des étudiants ;
- Faciliter l'intégration des étudiants, en particulier celle des primo-arrivants et des étudiants étrangers, en créant du lien social ;
- Contribuer à la réussite des études ;
- Renforcer la vie de campus pour les étudiants et la communauté universitaire dans son ensemble.

### 3) Valoriser le sport comme outil pédagogique permettant de contribuer aux différents domaines de formation de l'enseignement scolaire pour

- S'appuyer sur des actions éducatives existantes et favoriser lors de l'année scolaire 2015/2016 des approches croisées du sport ;
- Développer et valoriser des ressources pédagogiques qui permettent aux équipes éducatives de se saisir du sport comme objet didactique pour les apprentissages disciplinaires dans le temps et les activités des élèves et des étudiants.



## 4) Mobiliser le sport comme un outil permettant de renforcer les liens entre les établissements d'enseignement, leur environnement et le milieu associatif pour

- Utiliser le sport scolaire comme un outil permettant de créer ou de renforcer du lien avec les parents d'élèves, notamment ceux qui sont les plus éloignés de l'école ;
- Développer quantitativement et qualitativement la pratique du sport scolaire, en mettant l'accent sur les établissements de l'éducation prioritaire et la pratique des filles ;
- Améliorer la qualité de la vie étudiante sur le site grâce à un renforcement des partenariats externes et de la collaboration entre services en interne à l'établissement ;
- Corriger les inégalités d'accès à la pratique sportive quelles qu'en soient les causes : territoriales, sociales, sexuées, culturelles ou bien liées à un handicap.

# Une feuille de route tracée

- L'année 2015-2016 sera marquée par l'organisation en France de grands événements sportifs tels que l'EURO 2015 de basket, les championnats d'Europe 2015 de cross-country, les championnats d'Europe de badminton et l'UEFA - EURO 2016 de football.
- En prenant appui sur ces différentes manifestations, le ministère de l'éducation nationale, de l'enseignement supérieur et de la recherche souhaite promouvoir la pratique sportive chez les jeunes et mobiliser la communauté éducative autour des valeurs européennes et sportives dans le cadre d'une « **Année du Sport de l'Ecole à l'Université (ASEU)** ».
- Cette opération visera à mettre en avant le sport comme vecteur des valeurs éducatives et citoyennes à l'École, et hors de l'École, avec un large réseau associatif qui donne à chacun la possibilité de découvrir et de pratiquer une multitude d'activités. Elle doit permettre de souligner que le sport et l'École s'appuient sur les mêmes valeurs : le goût de l'effort, la persévérance, la volonté de progresser, le respect des autres, de soi et des règles.

# Une opportunité à saisir par l'ensemble des acteurs concernés

- Nous l'avons depuis 5 ans sur 1 journée : la JNSS intégrée à SVS en septembre, **nous avons aujourd'hui une année complète dédiée au sport à l'école et à l'université**
- Une année, jalonnée de grands événements sportifs et de journées thématiques, pour mettre en exergue la contribution de l'EPS et du sport scolaire
  - aux enjeux qui pèsent sur l'école
  - au respect des valeurs de la République
  - à l'égalité d'accès aux pratiques physiques et sportives, dans et en dehors de l'école

# Une mise en synergie des acteurs, sur le long terme

## Une mutualisation des expertises

### ■ Le « sport » dans une acception très large

- EPS obligatoire pour tous les élèves
- Le sport scolaire et universitaire : UNSS, USEP, FFSU proposé aux élèves et étudiants volontaires
- Les clubs sportifs et les fédérations sportives
- Tous les dispositifs éducatifs et/ou sportifs : options, sections sportives scolaires, pôles sportifs de haut-niveau

# Une mise en synergie des acteurs, sur le long terme

## Une mutualisation des expertises

### ■ A l'école

- 12 millions d'élèves dont près de 334000 en Alsace (2,7 %)
- Le MENSUR est l'opérateur essentiel
  - Il labellise les actions
  - Il fédère les partenariats : « ensemblier » dit la ministre

### ■ Les enseignants, acteurs majeurs de l'opération

Cf. La pratique de l'éducation physique et sportive, obligatoire du CP à la Terminale, bénéficie de plus de 1200 heures de cours durant la scolarité. Elle est pour certains élèves le seul moment d'activité physique.

- Ils enseignent l'EPS
- Ils animent les associations sportives
- Ils contribuent au rayonnement de l'ASEU

# Une opération inédite, anticipée et préparée

- Une note d'information en décembre aux recteurs
- La circulaire parue au BO du 23 avril adressée aux recteurs
- Le comité de pilotage national
- Le PNF des 19 et 20 mai, réunissant les trinômes académiques, en charge de décliner l'opération ASEU aux plans académique et local
- Une lettre du Recteur aux chefs d'établissements et aux partenaires à l'interne
- La création au sein de l'académie
  - d'un groupe stratégique restreint
  - d'un groupe de pilotage élargi

# Circulaire : pilotage des actions

- **Un comité de pilotage national réunissant les services de l'administration centrale, les acteurs du sport scolaire et universitaire et plus largement du mouvement sportif, ainsi que des représentants du ministère chargé des sports et du ministère chargé de l'enseignement agricole, est mis en place pour coordonner cette année du sport de l'école à l'université.**
- **Au niveau des académies et des directions départementales des services de l'éducation nationale, des corps d'Inspection missionnés (IA-IPR EPS, IEN). Dans le cadre d'un plan national de formation, les différents acteurs académiques ont été réunis dans le courant du mois de mai 2015 pour préparer cette opération.**

# Circulaire : modalités et labellisation des actions

- ***L'année du sport de l'école à l'université*** doit permettre la construction d'actions partenariales et fédératrices qui bénéficieront au plus grand nombre. L'ensemble des établissements scolaires du premier et second degré de métropole et des outre-mer, mais également les établissements français de l'étranger, ainsi que les établissements d'enseignement supérieur, pourront s'inscrire dans le cadre de l'année du sport en proposant des actions ou projets liés au sport et à sa dimension éducative.
- Dans le cadre de cette opération nationale de promotion du sport pour tous, le label « *Année du sport de l'école à l'université* » est attribué par le ministère aux actions qui remplissent les conditions suivantes :
  - reposer sur un partenariat entre
    - d'une part une école, un établissement scolaire, un établissement d'enseignement supérieur,
    - d'autre part, un acteur du mouvement sportif (fédérations et associations sportives scolaires, universitaires ou civiles, ligues, clubs...) et/ou une association menant des actions en direction du public scolaire ou étudiant (associations complémentaires de l'école, associations étudiantes, fondations...)
  - lier la pratique sportive à une ambition éducative, culturelle ou citoyenne.



# Une année scolaire au rythme des grands évènements sportifs

marquée par l'organisation en France de l'Euro de Basket,  
Euro de cross-country, Euro de Badminton, Euro de Football ...



Septembre 15	Octobre 15	Novembre 15	Décembre 15	Janvier 16
Basket			Cross	
	Rugby			
Journée du sport scolaire  et «Sentez vous sport»			Journée du handicap  Journée de la laïcité	24h du sport féminin
Février 16	Mars 16	Avril 16	Mai 16	Juin 16
	Handball	Badminton		Foot
	Journée de la femme		Journée de l'Europe	16

# Un contexte national et européen favorable pour développer la pratique sportive

- Le MENESR souhaite **promouvoir la pratique sportive** chez les jeunes, et organiser une mobilisation autour des valeurs européennes et sportives tout au long de l'année.
- Pour installer le sport, notamment à l'école, comme **vecteur des valeurs éducatives et citoyennes**.
- Une forte dimension partenariale au niveau national : MENESR (DGESCO, DGESIP, ...), IGEN EPS, fédérations sportives scolaires et universitaires, ... le réseau Canopé, et le mouvement sportif (CNOSF) et ses fédérations sportives (FFBB, FFA, FFBad, FFF, FFHB), et les agences Erasmus



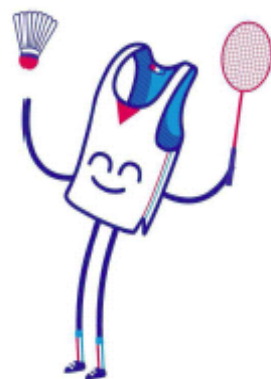
## Les partenaires nationaux de l'Année du sport

 Liberté • Égalité • Fraternité RÉPUBLIQUE FRANÇAISE	MINISTÈRE DE L'ÉDUCATION NATIONALE, DE L'ENSEIGNEMENT SUPÉRIEUR ET DE LA RECHERCHE	MINISTÈRE DE LA VILLE, DE LA JEUNESSE ET DES SPORTS	MINISTÈRE DES AFFAIRES ÉTRANGÈRES ET DU DÉVELOPPEMENT INTERNATIONAL	MINISTÈRE DE L'AGRICULTURE DE L'AGROALIMENTAIRE ET DE LA FORÊT
---	---	--	--	---



## Construire des actions partenariales et fédératrices pour faciliter l'accès à la pratique sportive pour tous

- Une forte dimension partenariale entre établissements scolaires et universitaires, et un acteur du mouvement sportif ou acteur associatif engagé auprès de la jeunesse :
  - le mouvement sportif et ses fédérations, ligues, Clubs,
  - les fédérations de parents d'élèves,
  - les collectivités locales,
  - les associations complémentaires de l'école...
- Une pratique sportive liée à une ambition éducative, culturelle ou citoyenne.
- Un volet «accompagnement social» important. Quartiers «éducation prioritaire» et établissements REP+.
- Une inclusion de tous les publics (mixité, sport partagés, ...) et une forte dimension éthique (lutte contre les discriminations).



## Projets locaux : inscription et labellisation

- Une attention particulière sur la rentrée scolaire 2015  
(journée nationale du sport scolaire (16 sept) et semaine «Sentez-vous sport» (14-20 sept))
- Une labellisation à deux niveaux :
  - Une inscription simple de l'opération :  
inscription et valorisation dans le programme ASEU,  
Kit de communication mis à disposition,
  - Une participation à « l'Appel à projet ASEU » :  
inscription et valorisation dans le programme ASEU,  
Kit de communication mis à disposition,  
Accompagnement, notamment financiers.

Inscription et procédure de labellisation, à partir de début juin

<http://eduscol.education.fr/annee-du-sport.html>





# La circulaire publiée le 23 avril 2015

- La circulaire N° 2015-071 envoyée aux rectrices et recteurs, IA/IPR, IA-DASEN et aux présidents d'universités.
- Présentant l'opération « Année du Sport de l'école à l'université »
- Indiquant les procédures d'inscriptions des événements organisés localement, et la labellisation.



Lettre du recteur ...

- aux établissements
  - aux partenaires à l'interne
- Création d'un groupe
- stratégique restreint
  - de pilotage élargi

# Une communication grand public

- Pour la communauté éducative, associations et fédérations sportives, élèves et étudiants, parents, grand public...

## OBJECTIFS

Valoriser les pratiques sportives de l'école à l'université et en premier lieu l'éducation physique et sportive (EPS) et le sport scolaire pour :

- améliorer les capacités physiques des jeunes dans un but de bien-être, de santé et de développement personnel ;
- leur permettre d'accéder au domaine de la culture qui représente l'ensemble des activités physiques, sportives et artistiques ;
- leur faire acquérir les compétences nécessaires à l'entretien de leur vie physique en citoyenneté ;
- faciliter l'intégration en créant du lien social, entre les activités physiques et sportives ;
- contribuer à la réussite scolaire et universitaire ;
- renforcer la vie associative de la communauté scolaire et universitaire dans son ensemble.

Le sport, un outil pédagogique contribue ainsi à différents domaines de formation de l'enseignement pour :

- favoriser lors de l'année scolaire 2015-2016 des approches croisées du sport ;
- développer et valoriser des ressources pédagogiques, et en faire du sport comme objet éducatif pour les apprentissages disciplinaires.



Le sport, un outil pédagogique contribue ainsi à différents domaines de formation de l'enseignement pour :

- établir le sport scolaire pour offrir un effort de lien avec les parents d'élèves, notamment ceux qui sont les plus éloignés de l'école ;
- développer la pratique du sport scolaire, en particulier sur les établissements de l'éducation première et chez les filles ;
- améliorer la qualité de la vie étudiante avec un renforcement des partenariats ;
- corriger les inégalités d'accès à la pratique sportive qu'il y a en ce qui concerne les familles, sociales, scolaires, culturelles ou bien liées à un handicap.

## PILOTAGE DES ACTIONS

Un comité de pilotage national réunissant les services de l'administration centrale et les partenaires EPS est en place, et sera complété par les recteurs de l'Année du sport de l'école à l'université.

Afin de mobiliser largement la communauté éducative et favoriser sa réussite au niveau académique et éducatif, les corps d'inspection (IA-IPR EPS, IPR) les corps régionaux et départementaux du sport scolaire et universitaire pourront accompagner et soutenir les initiatives locales menées dans le cadre de l'opération, en partenariat avec la Fédération sportive locale.



## LABELLISATION ET VALORISATION DES ACTIONS

Le label « Année du sport de l'école à l'université » est attribué par le ministère aux actions qui remplissent les conditions suivantes :

- se dérouler sur tout ou partie de l'année scolaire universitaire 2015-2016 ;
- s'appuyer sur un partenariat entre trois ou plusieurs établissements d'enseignement et d'entraînement en matière de mouvement sportif scolaire, universitaire ou club, ligues, clubs ;
- être une association complémentaire de l'école ou de l'université ;
- être la pratique sportive à une dimension éducative, culturelle ou citoyenne.

Afin de solliciter le label, les porteurs du projet doivent inscrire leur action sur la page dédiée [www.education.fr/ann%C3%A9e-du-sport](http://www.education.fr/ann%C3%A9e-du-sport).

Cette labellisation permet d'obtenir un kit de communication et d'être sur tous types de supports imprimés et numériques ou de bénéficier d'une communication accrue sur les actions proposées (présentations dans la presse, l'école, le sport de l'école à l'université et l'université sur les réseaux sociaux). Certains projets labellisés pourront bénéficier d'un soutien financier dans les conditions prévues par le cahier des charges téléchargeable à l'adresse [www.education.fr/ann%C3%A9e-du-sport](http://www.education.fr/ann%C3%A9e-du-sport).

## RESSOURCES PÉDAGOGIQUES

Pour promouvoir le sport comme outil pédagogique, le réseau Carapex valorise des ressources pédagogiques scolaires et universitaires et autres notamment autour d'actions emblématiques de cette Année du sport de l'école à l'université. Ces ressources films, vidéos, animations... sont disponibles sur une plateforme dédiée accessible en direct sur les enseignants, les élèves et les étudiants, les parents et les universitaires.



Notre ambition : promouvoir le développement des pratiques sportives à l'école et du sport scolaire autour et avec les grands événements sportifs nationaux et internationaux à venir.

L'année 2015-2016 sera en effet marquée par l'organisation en France de grands événements sportifs tels que l'Euro 2015 de basket, les championnats d'Europe 2015 de cross-country, les championnats d'Europe de badminton et l'UEFA - Euro 2016 de football.

En prenant appui sur ces différentes manifestations, le ministère de l'Éducation nationale, de l'Enseignement supérieur et de la Recherche souhaite promouvoir la pratique sportive chez les jeunes et mobiliser la communauté éducative autour des valeurs européennes et sportives dans le cadre d'une Année du sport de l'école à l'université.

Cette opération vise à mettre en avant le sport comme vecteur des valeurs éducatives et citoyennes à l'école, et hors de l'école, avec un large réseau associatif qui donne à chacun la possibilité de découvrir et de pratiquer une multitude d'activités. Elle doit permettre de souligner que le sport et l'école s'appuient sur les mêmes valeurs : le goût de l'effort, la persévérance, la volonté de progresser, le respect des autres, de soi et des règles, etc.

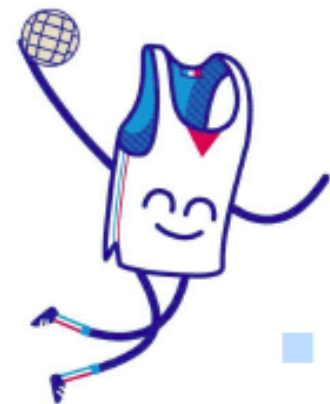
Je vous remercie de votre mobilisation. Faites vivre le sport scolaire et ses valeurs tout au long de cette belle année 2015-2016.

Najat Vallaud-Belkacem  
ministre de l'Éducation nationale,  
de l'Enseignement supérieur et de la Recherche



## Une communication pour ces projets locaux

- Cette labélisation permettra la **valorisation de toutes les actions sur tous les territoires et tout au long de l'année scolaire 2015-2016**, auprès de **cibles multiples** (enseignants, élèves et étudiants, parents, ...)
- Sur deux sites Web :



Institutionnel et évènementiel  
[www.education.gouv.fr/annee-du-sport](http://www.education.gouv.fr/annee-du-sport)

Ressources pédagogiques  
[www.reseau-canope.fr](http://www.reseau-canope.fr)

- Mais aussi sur les supports de communication de tous les partenaires (réseau des services de communications autour de la DELCOM)
- Sur les réseaux sociaux Facebook et Twitter

Hashtag officiel  
**#AnneeDuSport**



# Le kit de communication pour la communication des projets locaux dans les territoires

## ■ Diffusion d'un **kit de communication** à l'ensemble des partenaires, et des porteurs de projets sur inscription avec

- Une charte graphique
- Le bloc marque (couleur, noir et blanc)
- Des affichettes, des kakémonos
- Des masques Powerpoint et Word
- Des bannières web
- Une trame de communiqué et de dossier de presse
- Une FAQ
- Un guide des « bonnes pratiques » pour la communication numérique (utilisation du hashtag de l'opération, valorisation sur les sites web et dans les newsletters, relais sur les réseaux sociaux...)

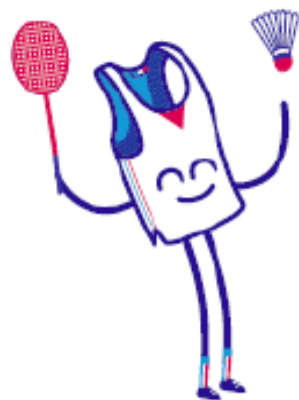
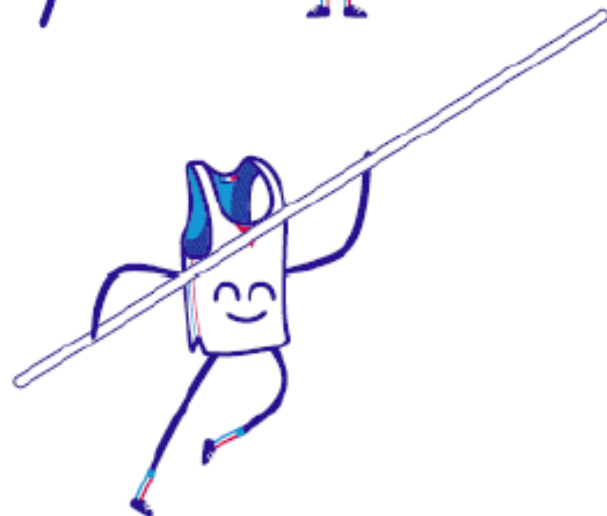
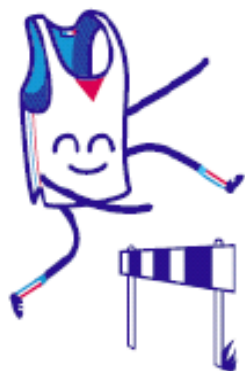


# L'identité graphique



- Une identité graphique **déclinable** sur tous les supports des membres du COPIL et de leurs réseaux





# Le site Web institutionnel et évènementiels

- **Portail unique** pour centraliser l'ensemble des initiatives et capitaliser sur une Url commune
- **Présentation** de l'opération Année du Sport de l'école à l'université et **fil d'actualités**
- **Présentation des actions inscrites et labellisées** avec une **carte interactive** localisant les actions (renvoi vers les sites académiques)
- Valorisation des **partenaires** de l'Année du sport (logos et redirections vers leur site web)
- **Valorisation des tweets** mentionnant le hashtag de l'opération sur le site : **#AnneeduSport**
- Valorisation des **ressources pédagogiques** avec un lien vers le site **reseau-canope.fr**





MINISTÈRE  
DE L'ÉDUCATION  
NATIONALE, DE  
L'ENSEIGNEMENT  
SUPÉRIEUR ET DE  
LA RECHERCHE

Hashtag officiel : **#AnneeDuSport**

**Ouverture  
des inscriptions  
début juin**

Aussi disponible directement  
sur [eduscol.education.fr/annee-du-sport.html](http://eduscol.education.fr/annee-du-sport.html)



# Les réseaux sociaux au service de l'Année du sport

- Mise en place d'un rendez-vous hebdomadaire sur les comptes EducationFrance Twitter et Facebook
- Tweeter avec le hashtag dédié #AnneeDuSport tout au long de l'année scolaire



# Une communication coordonnée de tous les partenaires Ministères, fédérations, ...

- Animer le réseau des communicants pour **donner de la visibilité** à l'événement sur tout le territoire et **capitaliser sur les ressources** de tous les partenaires
- Mise en place d'un **espace collaboratif** sur l'**Intranet Pléiade** du MENESR pour une **meilleure circulation de l'information**.

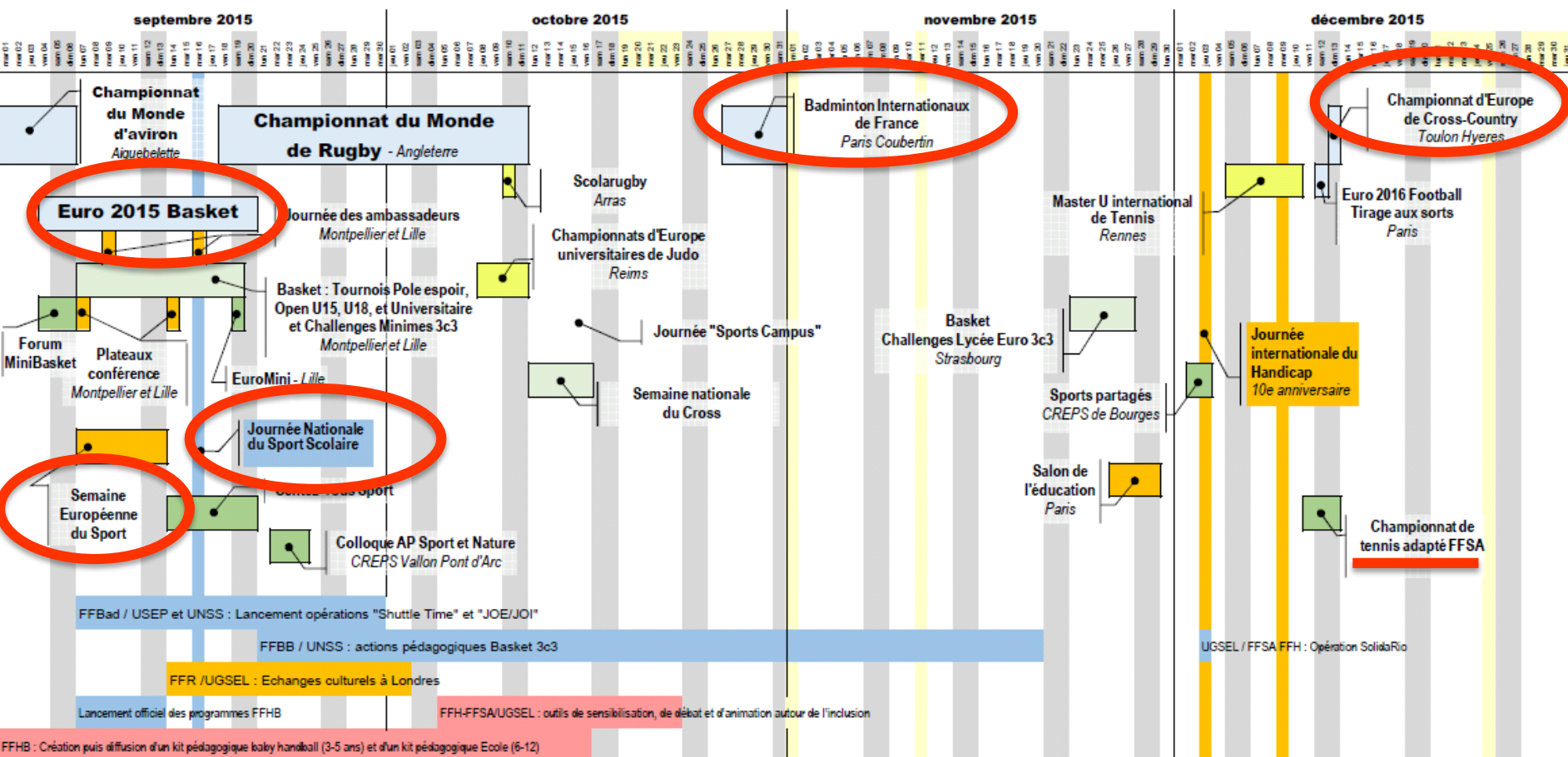
Membres de l'espace collaboratif

Téléchargement de documents



# Calendrier événementiel

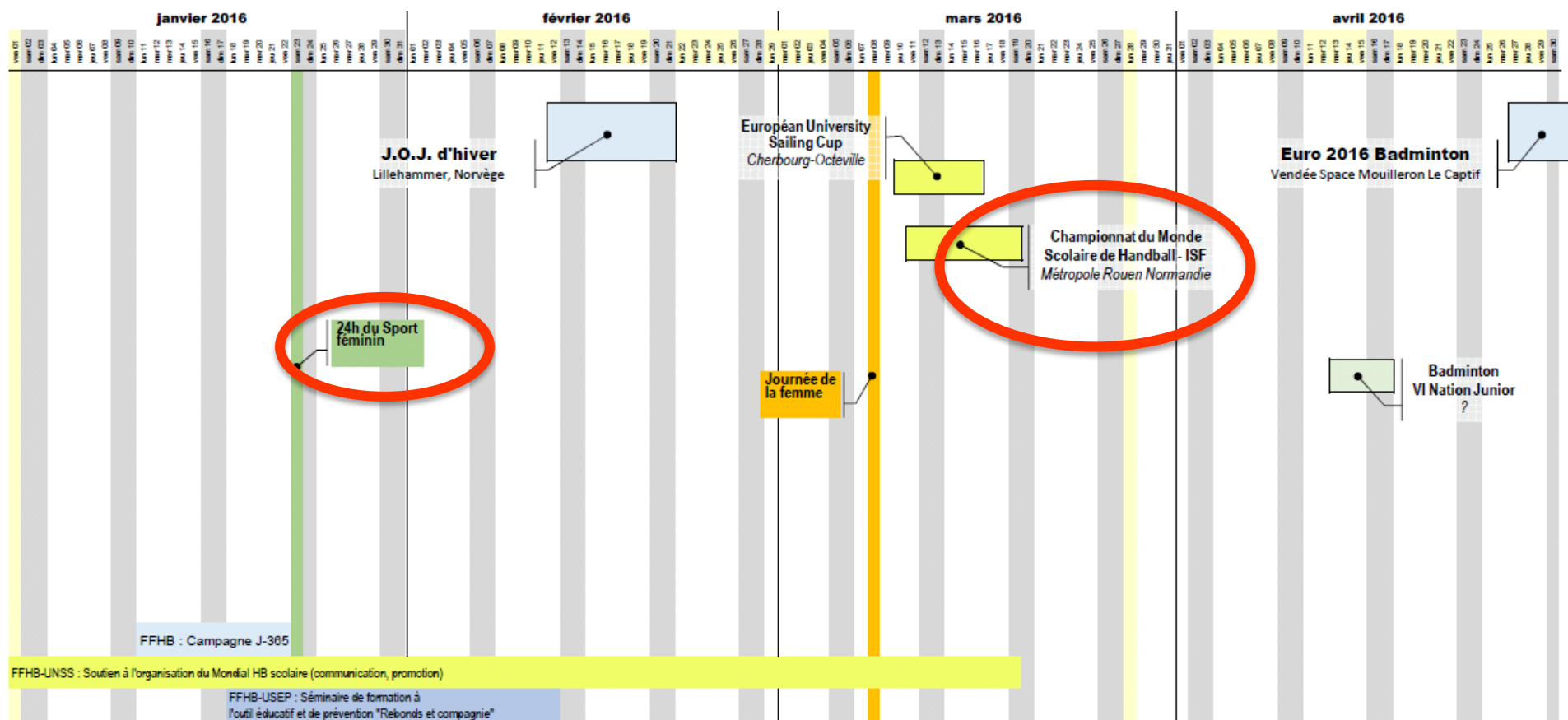
## Année du sport à l'école et à l'université





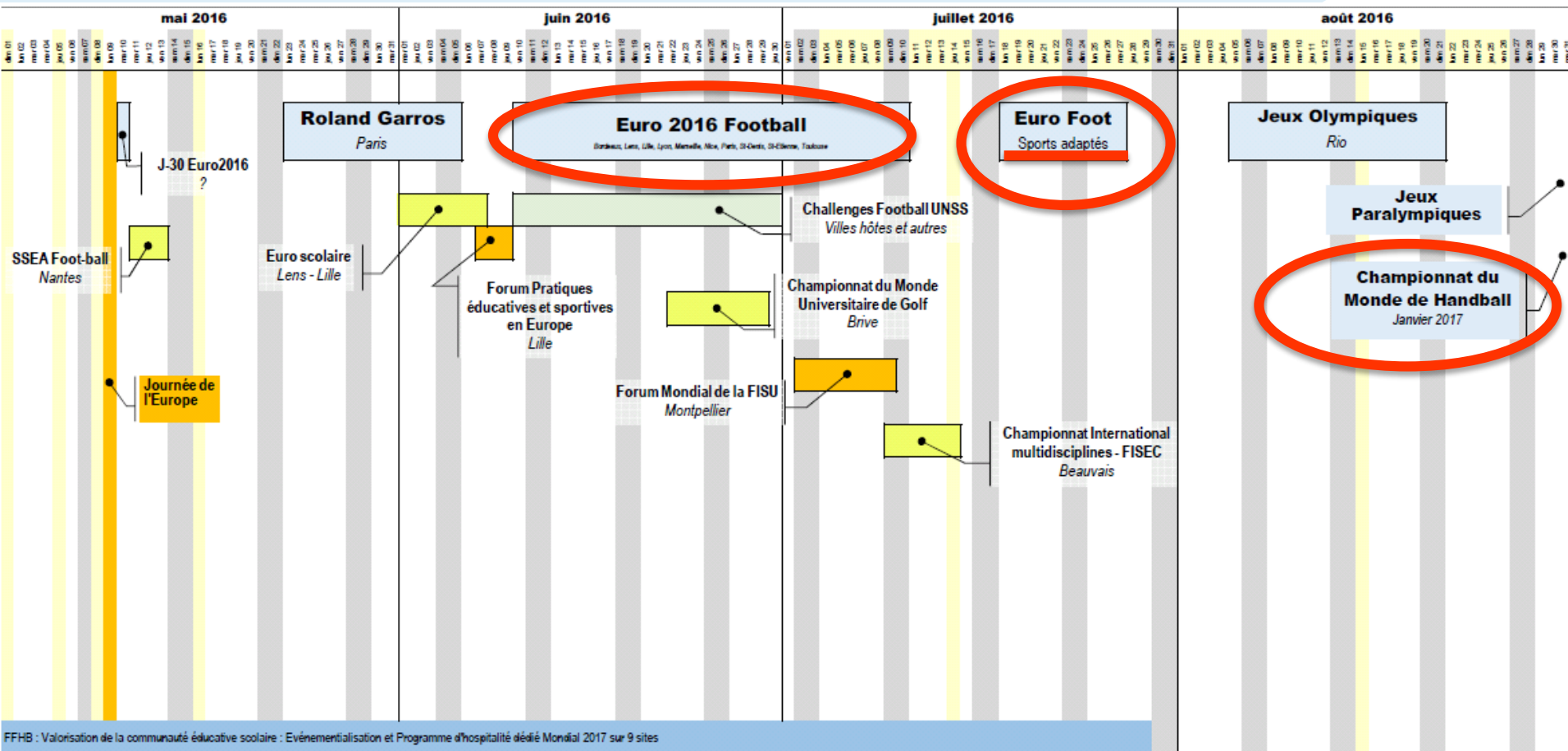
# Calendrier événementiel

## Année du sport à l'école et à l'université



# Calendrier événementiel

## Année du sport à l'école et à l'université



# Calendrier événementiel

## Année du sport à l'école et à l'université

### ■ Lecture du calendrier

- Autour des grands événements sportifs : basket-ball, cross, badminton, football, handball, y compris pour le sport adapté
- La première « semaine européenne du sport » du 7 au 13 septembre 2015
- La semaine « Sentez-vous Sport » du 14 au 20 septembre 2015
- La journée nationale du sport scolaire le mercredi 16 septembre 2015
- Les 24h du sport féminin le 23 janvier 2016

### ■ Typologie non exhaustive des actions :

- Dimension inclusive : mixité, sports partagés, sport adapté
- Dimension sociale: éducation prioritaire,
- Dimension éthique : lutte contre les discriminations
- sport féminin : « 24h du sport féminin »
- dimension santé : « Sentez-vous sport »
- dimension européenne : « semaine européenne du sport »